



Gebrauchsanleitung

Bohrvorrichtung mit 3 Armen zur Herstellung einer
Plattformunter-konstruktion





Copyright © 2024 Kletterwald Plochingen GmbH

Jede Art der Vervielfältigung sowie der Übersetzung, auch auszugsweise, sowie das Speichern, Verarbeiten oder Verbreiten unter Verwendung elektronischer Systeme, ist ohne schriftliche Genehmigung der Kletterwald Plochingen GmbH nicht gestattet.

Diese Gebrauchsanleitung unbedingt vor dem Einbau lesen, um einen sicheren Umgang mit dem Kletterwald Plochingen-Produkt zu garantieren.

Der Erbauer muss dem Monteur diese Gebrauchsanleitung zugänglich machen und sich vergewissern, dass der Monteur sie gelesen und verstanden hat.

Die Gebrauchsanleitung für den späteren Gebrauch ausreichend geschützt aufbewahren. Einen Hinweis auf den Ablageort gut sichtbar im Arbeitsbereich hinterlassen.

Bei der Installation des babo® mit der Bohrvorrichtung müssen unter anderem folgende technische Normen und Unfallverhütungsvorschriften eingehalten werden:

- BGI 533 Sicherheit beim Arbeiten mit Handwerkszeugen
- DGUV Regel 112-192 Benutzung von Augen- und Gesichtsschutz
- BG-Regel Benutzung von Schutzhandschuhen
- 3.21 Handmaschinen (Klass.-Nr. 61)
- EN 61029-1:2000-05 Sicherheit transportabler motorbetriebener Elektrowerkzeuge
- BGHM Arbeitsschutz Kompakt Nr. 011 Arbeiten mit Handbohrmaschinen
- EN 15567-1:2020-05 Sport- und Freizeitanlagen - Seilgärten - Teil 1: Konstruktion und sicherheitstechnische Anforderungen



Die Montage der Plattformbolzen erfolgt unter Einhaltung der Einbauanleitung für Plattformbolzen 2.3

Im Weiteren wird die Handhabung der Bohrvorrichtung mit 3 Armen beschrieben.

Zur Montage der Bohrvorrichtung wird benötigt:

Eine Gewindestange M16 oder M20 mit Unterlagscheibe und Mutter, sowie das zur Mutter passende Werkzeug.



Baum auswählen.
Höhe und Ausrichtung der Plattform festlegen.



Den ersten Plattformbolzen unter Beachtung der Einbauanleitung für Plattformbolzen (« Rev A // 06-06-2024 ») einbauen.

Stufenbohrung herstellen, Bohrloch säubern, Bohrloch desinfizieren, Harz einbringen, Plattformbolzen eindrehen.



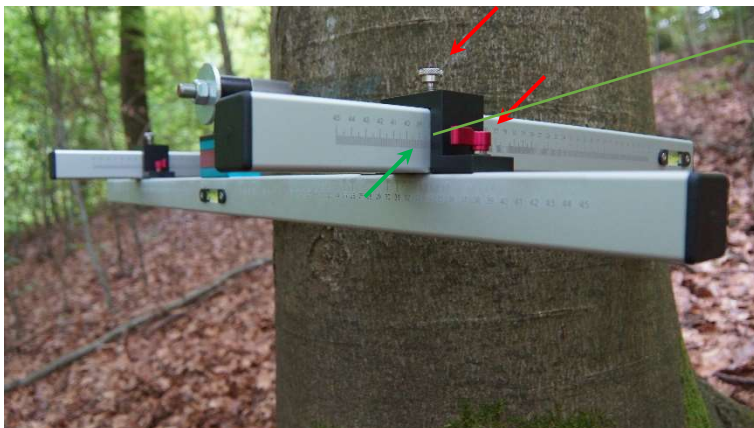


Anbringen der Bohrvorrichtung.
Anhand der **Wasserwaage**
ausrichten und mit Mutter und
Unterlagscheibe festziehen.

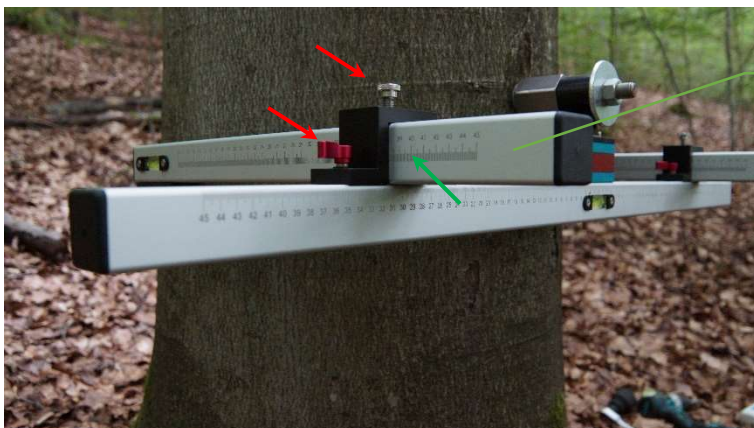
Die Bohrvorrichtung weist ein
Achismaß von 10 cm auf. Hier
im Bild, durch **Unterlagen** 14
cm.



Klemmschrauben lösen und
den ersten Arm auf die
gewünschte Position schieben.



Klemmschrauben schließen.
Ablesen der **Skalierung**.



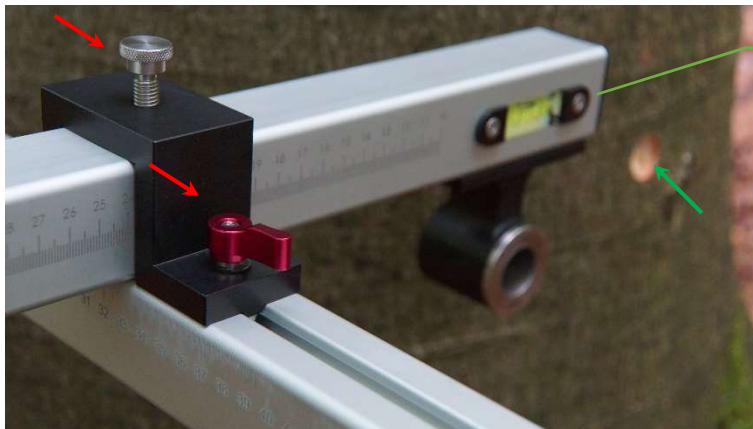
Klemmschrauben lösen und
den zweiten Arm unter
Zuhilfenahme der **Skalierung**
auf die abgelesene Position
schieben.

Klemmschrauben schließen.



Anbohren der Position von Plattformbolzen 3 und 4.

ACHTUNG der Senker darf die **Führungshülse** nicht berühren!



Klemmschrauben lösen und die Arme aus dem **Arbeitsbereich** entfernen.



Den zweiten und dritten Plattformbolzen unter Beachtung der Einbauanleitung für Plattformbolzen (« Rev A // 06-06-2024 ») einbauen.



Verschraubung lösen.

Bohrvorrichtung abnehmen und um 180° gedreht an **Plattformbolzen 2** oder 3 befestigen.

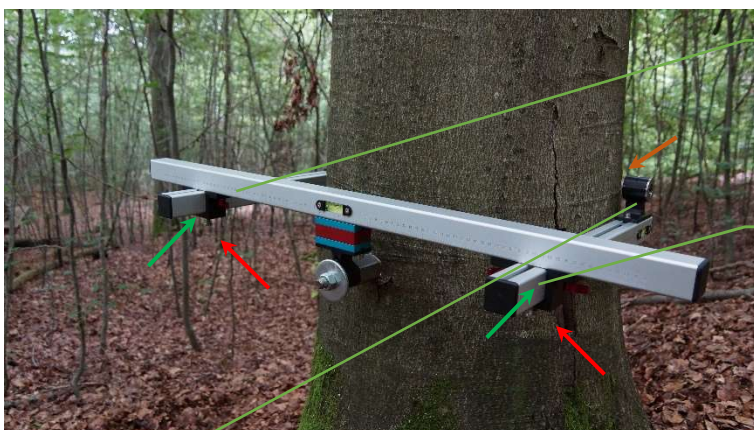


Die Bohrvorrichtung steht nun auf dem Kopf.

Beim Befestigen auf die Wasserwaage achten.



Klemmschrauben lösen und die Bohrhülse an der Plattformschraube ausrichten.



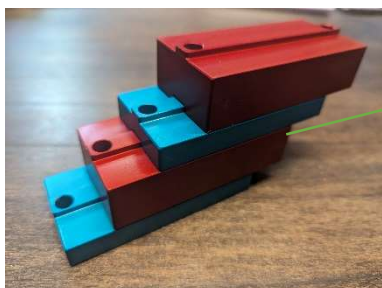
Klemmschrauben schließen.
Skalierung ablesen.

Klemmschrauben lösen und den zweiten Arm unter Zuhilfenahme der Skalierung auf die abgelesene Position schieben.

Klemmschrauben schließen.

Die Position des letzten Plattformbolzens ist nun festgelegt.

Den letzten Plattformbolzen unter Beachtung der Einbauanleitung für Plattformbolzen (« Rev A // 06-06-2024 »), einbauen.



Je nach Dicke der Unterkonstruktionshölzer kann es notwendig sein das Achsmaß der Vorrichtung anzupassen.

Die Anpassung erfolgt durch einlegen von farbigen Distanzplatten. Die blauen Platten haben eine Materialstärke von 10mm, die roten Platten von 20mm.

NOTIZEN:

Wir bedanken uns für Ihr Vertrauen in unsere Produkte.

Wir hoffen, dass Sie mit den Informationen und Anweisungen zufrieden sind und unsere Bohrvorrichtung eine Erleichterung der Arbeitsabläufe ermöglicht. Für den Fall, dass Sie weitere Unterstützung benötigen, stehen wir jederzeit zur Verfügung.

phone +49 (0)152-34168948

mail office@babo-solutions.de

Viel Erfolg bei der Benutzung unserer Bohrvorrichtung!

« Rev A //02.-01-2024 »