



# Gebrauchsanleitung

Bohrvorrichtung mit 4 Armen zur Herstellung einer  
Plattformunter-konstruktion





Copyright © 2024 Kletterwald Plochingen GmbH

Jede Art der Vervielfältigung sowie der Übersetzung, auch auszugsweise, sowie das Speichern, Verarbeiten oder Verbreiten unter Verwendung elektronischer Systeme, ist ohne schriftliche Genehmigung der Kletterwald Plochingen GmbH nicht gestattet.

Diese Gebrauchsanleitung unbedingt vor dem Einbau lesen, um einen sicheren Umgang mit dem Kletterwald Plochingen-Produkt zu garantieren.

Der Erbauer muss dem Monteur diese Gebrauchsanleitung zugänglich machen und sich vergewissern, dass der Monteur sie gelesen und verstanden hat.

Die Gebrauchsanleitung für den späteren Gebrauch ausreichend geschützt aufbewahren. Einen Hinweis auf den Ablageort gut sichtbar im Arbeitsbereich hinterlassen.

Bei der Installation des babo® mit der Bohrvorrichtung müssen unter anderem folgende technische Normen und Unfallverhütungsvorschriften eingehalten werden:

- BGI 533 Sicherheit beim Arbeiten mit Handwerkszeugen
- DGUV Regel 112-192 Benutzung von Augen- und Gesichtsschutz
- BG-Regel Benutzung von Schutzhandschuhen
- 3.21 Handmaschinen (Klass.-Nr. 61)
- EN 61029-1:2000-05 Sicherheit transportabler motorbetriebener Elektrowerkzeuge
- BGHM Arbeitsschutz Kompakt Nr. 011 Arbeiten mit Handbohrmaschinen
- EN 15567-1:2020-05



Die Montage der Plattformbolzen erfolgt unter Einhaltung der Einbauanleitung für Plattformbolzen 2.3 « Rev A // 06-06-2024 »

Im Weiteren wird die Handhabung der Bohrvorrichtung mit 4 Armen beschrieben.

Zur Montage der Bohrvorrichtung wird benötigt:

Eine Gewindestange M16 oder M20 mit Unterlagscheibe und Mutter, sowie das zur Mutter passende Werkzeug.



Baum auswählen.  
Höhe und Ausrichtung der Plattform festlegen.



Den ersten Plattformbolzen unter Beachtung der Einbauanleitung für Plattformbolzen (« Rev A // 06-06-2024 ») einbauen.

Stufenbohrung herstellen,  
Bohrloch säubern, Bohrloch desinfizieren,  
Harz einbringen, Plattformbolzen eindrehen.





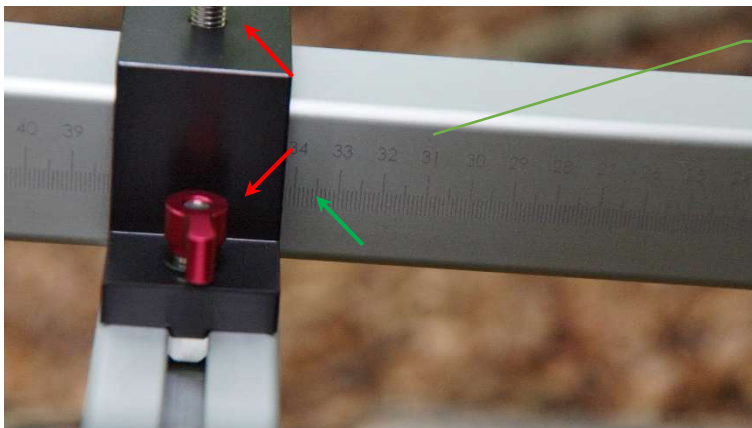


Anbringen der Bohrvorrichtung.  
Anhand der **Wasserwaage**  
ausrichten und mit Mutter und  
Unterlagscheibe festziehen.

Die Bohrvorrichtung weist ein  
Achismaß von 10 cm auf. Hier  
im Bild, durch **Unterlagen** 14  
cm.



**Klemmschrauben** lösen und  
den ersten Arm auf die  
gewünschte Position schieben.



**Klemmschrauben** schließen.  
**Skalierung** ablesen.



**Klemmschrauben** lösen und  
den zweiten Arm unter  
Zuhilfenahme der **Skalierung**  
auf die abgelesene Position  
schieben.

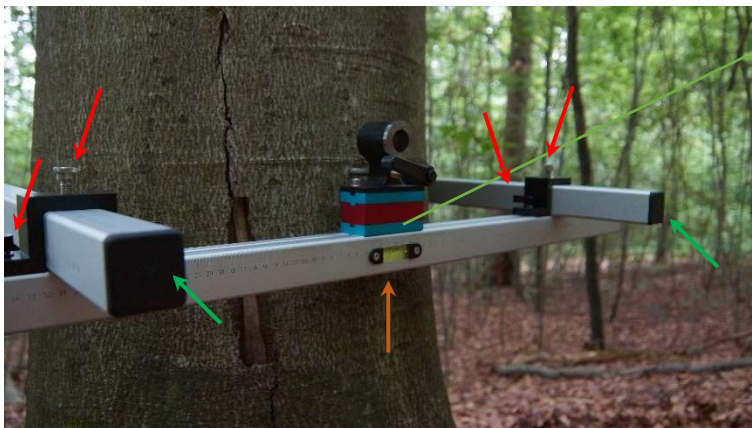
**Klemmschrauben** schließen.



Ablezen der Position der Seitenarme an der **Skalierung**.



**Armführungen** auf das abgelesene Maß der gegenüberliegenden **Skalierung** einstellen.

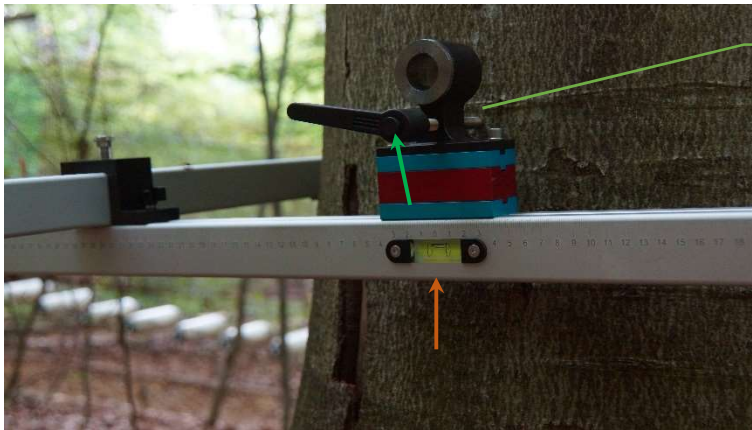


**4. Arm** auf die **zwei Seitenarme** aufschieben.  
Alle **Klemmschrauben** anziehen.



Seitenarme anhand der **Wasserwaagen** ausrichten und mit der **Zentriereinheit** am Stamm fixieren.





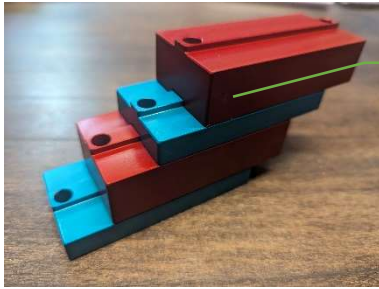
4. Arm mit der Zentriereinheit am Stamm fixieren.



Die Vorrichtung ist nun fixiert.  
Es folgt das Anbohren der Positionen von Plattformbolzen 2, 3 und 4.  
**ACHTUNG** der Senker darf die Führungshülse nicht berühren!



Die Vorrichtung kann nun abgenommen werden.  
Die Plattformbolzen 2, 3 und 4 werden, unter Beachtung der Einbauanleitung für Plattformbolzen (« Rev A // 06-06-2024 ») eingebaut.



Die Anpassung erfolgt durch Einlegen von farbigen Distanzplatten. Die blauen Platten haben eine Materialstärke von 1 cm, die roten Platten von 2 cm.

This image shows a single sheet of white paper with horizontal blue or grey ruling lines. The lines are evenly spaced and run across the width of the page. There are approximately 20 lines visible. The paper has a slight shadow on the right side, suggesting it's resting on a surface.

« Rev A // 03-01-2024 »